



๙๗๙

เลขที่รับ..... ๑๓/๒๖  
วันที่..... 3 / ส.ค. / ๒๕๖๓

สำนักงานส่งเสริมการปกครองท้องถิ่นจังหวัด  
ศาลากลางจังหวัดนครราชสีมา  
ถนนราชดำเนิน นศ ๘๐๐๐๐

๓๑ กรกฎาคม ๒๕๖๓

เรื่อง การส่งข้อมูลเพื่อสร้างการรับรู้สู่ชุมชน  
เรียน นายกองค้การปกครองส่วนท้องถิ่น ทุกแห่ง  
อ้างถึง หนังสือสำนักงานส่งเสริมการปกครองท้องถิ่นจังหวัดนครราชสีมา ที่ นศ ๐๐๒๓.๑/ว ๒๔๒  
ลงวันที่ ๓๐ เมษายน ๒๕๖๒

สิ่งที่ส่งมาด้วย สำเนาหนังสือจังหวัดนครราชสีมา ที่ นศ ๐๐๑๗.๒/ว ๓๔๗๔  
ลงวันที่ ๒๑ กรกฎาคม ๒๕๖๓ จำนวน ๑ ฉบับ

ตามที่จังหวัดนครราชสีมาได้แต่งตั้งคณะทำงานบริหารจัดการข้อมูลข่าวสารเพื่อสร้าง  
การรับรู้ระดับจังหวัด (ทีม Admin จังหวัด) ตามคำสั่งจังหวัดนครราชสีมา ที่ ๘๙๐/๒๕๖๒ ลงวันที่ ๒๕  
มีนาคม พ.ศ. ๒๕๖๒ เพื่อรับข้อมูลข่าวสารเพื่อสร้างการรับรู้จากกระทรวงมหาดไทย (คณะทำงานบูรณาการ  
ข้อมูลข่าวสารเพื่อสร้างการรับรู้สู่ชุมชน (ทีม Admin กลาง)) ผ่านช่องทางไลน์กลุ่ม ชื่อ "ข้อมูลข่าวสารเพื่อการ  
สร้างการรับรู้" เพื่อส่งข่าวสารดังกล่าวให้อำเภอและองค์กรปกครองส่วนท้องถิ่นนำไปสร้างการรับรู้ในระดับ  
อำเภอและองค์กรปกครองส่วนท้องถิ่น นั้น

ในการนี้ สำนักงานส่งเสริมการปกครองท้องถิ่นจังหวัดนครราชสีมาจึงแจ้งข้อมูลข่าวสาร  
เพื่อดำเนินการสร้างการรับรู้สู่ชุมชน ครั้งที่ ๒๖-๒๗/๒๕๖๓ เพื่อให้องค์กรปกครองส่วนท้องถิ่น  
ได้ประชาสัมพันธ์ให้บุคลากรในสังกัด และประชาชนทั่วไปทราบโดยทั่วกัน รายละเอียดปรากฏตามสิ่งที่  
ส่งมาด้วย และดำเนินการรายงานการเผยแพร่ข้อมูลข่าวสารทาง <https://forms.gle/P๐๓๑๒GU๓jenekErS๘>  
หรือตาม QR code ในท้ายหนังสือนี้

เรียน นายกองค้การปกครองส่วนท้องถิ่น  
จึงเรียนมาเพื่อทราบและดำเนินการในส่วนที่เกี่ยวข้องต่อไป

- จังหวัดแจ้งข้อมูลข่าวสารเพื่อให้นักเรียนสร้างการรับรู้ ขอแสดงความนับถือ  
สู่ชุมชน ครั้งที่ ๒๖-๒๗/๒๕๖๓ เพื่อให้ อบต.

ได้ประชาสัมพันธ์ และดำเนินการรายงานการเผยแพร่

ข้อมูลข่าวสาร ทั้ง QR code



เพื่อไปติดต่อ  
๑๒๐๗  
๕ ส.ค. ๖๓ ฝ่ายบริหารทั่วไป  
โทร. ๐ ๗๕๓๕ ๖๑๔๔ ต่อ ๒๓  
www.nakhonlocal.go.th

(นายปราโมทย์ ศรีวิสุทธิ)  
ท้องถิ่นจังหวัดนครราชสีมา

- ทนต.ยางศาล  
๒๕๖๓

- ส.ค. ๖๓



ที่ นศ ๐๐๑๗.๒/ว ทส.๓๕

สำนักงานส่งเสริมการปกครอง
ท้องถิ่นจังหวัดนครศรีธรรม
เลขที่รับ 8093
วันที่ 23/7/63
ศาลากลางจังหวัดนครศรีธรรมราช
ถนนราชดำเนินใน นครศรีธรรมราช ๘๐๑๑๐

๓๑ กรกฎาคม ๒๕๖๓

เรื่อง การส่งข้อมูลเพื่อสร้างการรับรู้สู่ชุมชน  
 เรียน ปลัดจังหวัดนครศรีธรรมราชและท้องถิ่นจังหวัดนครศรีธรรมราช  
 อ้างถึง หนังสือจังหวัดนครศรีธรรมราช ด่วนที่สุด ที่ นศ ๐๐๑๗.๒/ว ๑๗๕๐ ลงวันที่ ๒๕ มีนาคม ๒๕๖๒  
 สิ่งที่มาด้วย ๑. ข้อมูลข่าวสารเพื่อสร้างการรับรู้สู่ชุมชน ครั้งที่ ๒๖/๒๕๖๓ จำนวน ๑ ชุด  
 ๒. ข้อมูลข่าวสารเพื่อสร้างการรับรู้สู่ชุมชน ครั้งที่ ๒๗/๒๕๖๓ จำนวน ๑ ชุด

ตามที่ จังหวัดนครศรีธรรมราชได้แต่งตั้งท่านเป็นคณะทำงานบริหารจัดการข้อมูลข่าวสารเพื่อสร้างการรับรู้ระดับจังหวัด (ทีม Admin จังหวัด) ตามคำสั่งจังหวัดนครศรีธรรมราช ที่ ๘๙๐/๒๕๖๒ ลงวันที่ ๒๕ มีนาคม พ.ศ. ๒๕๖๒ เพื่อรับข้อมูลข่าวสารเพื่อสร้างการรับรู้จากกระทรวงมหาดไทย (คณะทำงานบูรณาการข้อมูลข่าวสารเพื่อสร้างการรับรู้สู่ชุมชน (ทีม Admin กลาง)) ผ่านช่องทางไลน์กลุ่ม ชื่อ "ข้อมูลข่าวสารเพื่อการสร้างการรับรู้" เพื่อส่งข่าวสารดังกล่าวให้อำเภอและองค์กรปกครองส่วนท้องถิ่น นำไปสร้างการรับรู้ในระดับอำเภอและองค์กรปกครองส่วนท้องถิ่น ความละเอียดแจ้งแล้ว นั้น

ในการนี้ กระทรวงมหาดไทยได้แจ้งข้อมูลข่าวสารเพื่อสร้างการรับรู้สู่ชุมชน ครั้งที่ ๒๖-๒๗/๒๕๖๓ เพื่อให้ให้นำไปดำเนินการสร้างการรับรู้สู่ชุมชนทั้งในระดับจังหวัด อำเภอ และท้องถิ่น ตามแนวทางที่กำหนดต่อไป รายละเอียดปรากฏตามสิ่งที่ส่งมาด้วย ทั้งนี้ สามารถดาวน์โหลดรายละเอียดเพิ่มเติม ได้ที่เว็บไซต์ กองสารนิเทศ สำนักงานปลัดกระทรวงมหาดไทย [www.pr.moi.go.th](http://www.pr.moi.go.th) หัวข้อ "หนังสือแจ้งเวียน/ประชาสัมพันธ์" เรื่อง ข้อมูลข่าวสารเพื่อสร้างการรับรู้สู่ชุมชน และช่องทางไลน์ (Line) กลุ่ม "ข้อมูลข่าวสารการสร้างการรับรู้"  
 จึงเรียนมาเพื่อพิจารณาดำเนินการต่อไป ทั้งนี้ให้แจ้งหน่วยงานในการกำกับ ดูแลทราบและดำเนินการด้วย

ขอแสดงความนับถือ

(นายทริพัทธ์ พัทมกุล)  
 ผู้ว่าราชการจังหวัดนครศรีธรรมราช

สำนักงานจังหวัดนครศรีธรรมราช  
 กลุ่มงานยุทธศาสตร์และข้อมูลฯ  
 โทร/โทรสาร ๐๓๕๓๕-๖๙๕๒



## ข้อมูลข่าวสารเพื่อสร้างการรับรู้สู่ชุมชน ครั้งที่ ๒๖ / ๒๕๖๓

ลำดับ	เรื่อง	หน่วยงาน	เอกสารประกอบ
มาตรการด้านการป้องกันและการดูแลตนเองจากการแพร่ระบาดของโรคติดเชื้อไวรัสโคโรนา 2019 (COVID-19)			
๑.	คลายล็อกเฟส ๕ ทำความเข้าใจข้อกำหนด ฉบับที่ ๑๑	สำนักนายกรัฐมนตรี	อินโฟกราฟิก ๑ ชุด
๒.	พม. พร้อมจ่ายเงินเยียวยาช่วยเหลือเยียวยา กลุ่มเปราะบางที่ได้รับผลกระทบจาก COVID-19	กระทรวงการพัฒนา สังคมและความมั่นคง ของมนุษย์	-
๓.	กรมการขนส่งทางบก แนะ !!! ๖ มาตรการ ธรรับ-ส่ง นักเรียนปลอดภัย ห่างไกล COVID-19	กระทรวงคมนาคม	อินโฟกราฟิก ๑ ชุด
๔.	รัฐหนุนท่องเที่ยวผ่านโครงการ “เราเที่ยวด้วยกัน” ออกให้ ๔๐ % ! ลงทะเบียน ๑๕ ก.ค. นี้	กระทรวงการคลัง	อินโฟกราฟิก ๑ ชุด
๕.	เด็กเล็กไม่ยอมใส่หน้ากากอนามัยควรทำอย่างไร ?	กระทรวงสาธารณสุข	อินโฟกราฟิก ๑ ชุด

### หมายเหตุ

๑. ข้อมูลดังกล่าวเป็นข้อมูลเพื่อการสร้างการรับรู้ที่มาจากทุกกระทรวง ตามบันทึกข้อตกลงความร่วมมือการบูรณาการเสริมสร้างการรับรู้สู่ชุมชน จังหวัดสามารถหาข้อมูลเพิ่มเติมหรือขยายความข้อมูลที่ใช้อย่างเฉพาะพื้นที่ได้ตามความถูกต้องและเหมาะสม
๒. ให้จังหวัดนำข้อมูลเพื่อสร้างการรับรู้ตามแนวทางที่กำหนด ตามหนังสือกระทรวงมหาดไทย ด่วนที่สุด ที่ มท ๐๒๐๖.๒/ว ๑๔๔๙ ลงวันที่ ๕ มีนาคม ๒๕๖๒ เรื่อง แนวทางการสร้างการรับรู้สู่ชุมชน
๓. จังหวัดสามารถดาวน์โหลดข้อมูลข่าวสารเพื่อสร้างการรับรู้สู่ชุมชน ได้ที่ ช่องทางไลน์ (Line) กลุ่ม “ข้อมูลข่าวสารเพื่อสร้างการรับรู้” และเว็บไซต์กองสารนิเทศ สป. หัวข้อ “การสร้างการรับรู้สู่ชุมชน”

\*\*\*\*\*

ข้อมูลข่าวสารเพื่อสร้างการรับรู้สู่ชุมชน  
ครั้งที่ ๒๖ / ๒๕๖๓ วันที่ ๙ กรกฎาคม ๒๕๖๓

กระทรวง สำนักนายกรัฐมนตรี  
กรม / หน่วยงาน ศูนย์บริหารสถานการณ์การแพร่ระบาดของโรคติดเชื้อไวรัสโคโรนา 2019 (โควิด-19) (ศบค.)  
หน่วยงานเจ้าของเรื่อง สำนักนายกรัฐมนตรี  
ช่องทางการติดต่อ หมายเลข ๑๑๑๑ ศูนย์บริการข้อมูลภาครัฐสำนักนายกรัฐมนตรี

๑) หัวข้อเรื่อง คลายล็อกเฟส ๕ ทำความเข้าใจข้อกำหนด ฉบับที่ ๑๑

๒) ข้อความสำหรับใช้ประชาสัมพันธ์

เรื่อง คลายล็อกเฟส ๕ ทำความเข้าใจข้อกำหนด ฉบับที่ ๑๑

ศูนย์บริหารสถานการณ์การแพร่ระบาดของโรคติดเชื้อไวรัสโคโรนา 2019 (โควิด-19) (ศบค.) ได้ชี้แจงให้ประชาชนเกิดความเข้าใจในมาตรการคลายล็อก ระยะ ๕ ดังนี้

- การเปิดเรียนและรูปแบบการเรียนการสอน โรงเรียน สถาบันการศึกษา หรือมหาวิทยาลัยต่าง ๆ ต้องจัดให้มีความพร้อม และปฏิบัติตามมาตรการป้องกันโรคตามที่ทางราชการกำหนดอย่างเคร่งครัด

- การเปิดดำเนินการสถานที่และกิจกรรมต่าง ๆ เช่น การแข่งขันกีฬา และการถ่ายทอดที่ไม่มีผู้ชมในสนามแข่งขัน การถ่ายทำรายการโทรทัศน์ การเว้นระยะห่างระหว่างบุคคลในโรงแรมหรือจัดกิจกรรมต่าง ๆ โดยสถานที่กิจการและกิจกรรมอื่น ๆ ที่ได้ผ่อนคลายเป็นต้นไป ต้องปฏิบัติตามมาตรการดังนี้

- ห้างสรรพสินค้า ศูนย์การค้า ศูนย์ประชุม หรือสถานที่จัดกิจกรรม สามารถเปิดดำเนินการได้ไม่เกิน ๒๒.๐๐ น. และร้านสะดวกซื้อ ซูเปอร์มาร์เก็ต เปิดได้ตามเวลาปกติของสถานที่นั้น ๆ

- สถานบริการ ผับ บาร์ คาราโอเกะ เปิดได้ถึงเวลา ๒๔.๐๐ น. ของวันเดียวกัน และงดเว้นการจัดกิจกรรมส่งเสริมการขาย การจำหน่ายอาหารหรือเครื่องดื่มในภัตตาคาร สามารถเปิดให้บริการหลังเวลา ๒๔.๐๐ น. ได้ แต่งดการบริโภคสุราหรือเครื่องดื่มแอลกอฮอล์

- ร้านเกมและร้านอินเทอร์เน็ต ต้องจำกัดช่วงเวลาการให้บริการ

- สถานประกอบกิจการ อาบ อบ นวด โรงน้ำชา เปิดได้ตามเวลาที่กฎหมายกำหนด สนามชนโค สนามชนไก่ สนามกอล์ฟ หรือสนามการแข่งขันอื่น ๆ ลักษณะทำนองเดียวกันยังไม่อนุญาตให้เปิดดำเนินการ

- การปฏิบัติศาสนกิจหรือศาสนพิธี ทุกศาสนาต้องดูแลให้สอดคล้องตามมาตรการขององค์กรปกครองส่วนท้องถิ่น

- การขนส่งสาธารณะ ต้องเป็นไปตามมาตรการป้องกันที่ทางราชการกำหนด

- การผ่อนผันการใช้ช่องทางเข้ามาในราชอาณาจักร เฉพาะเพื่อการนำเข้าส่งออกสินค้าและสินค้าผ่านแดนได้ตามความจำเป็น

- มาตรการป้องกันโรค การจัดสถานที่หรือกิจกรรมใด ๆ ที่เสี่ยงต่อการใกล้ชิด ต้องมีมาตรการป้องกัน โดยต้องตรวจวัดอุณหภูมิร่างกาย ให้สวมหน้ากากอนามัย/หน้ากากผ้า เว้นระยะห่างระหว่างบุคคลอย่างน้อย ๑ เมตร และจำกัดจำนวนมิให้แออัด มีที่ล้างมือด้วยสบู่ แอลกอฮอล์ เช็ดทำความสะอาดพื้นผิวสัมผัส และมีระบบแอปพลิเคชันติดตามตัว และต้องปฏิบัติตามมาตรการป้องกันโรค จัดระเบียบและระบบต่าง ๆ ตามที่ผู้ว่าราชการกรุงเทพมหานคร ผู้ว่าราชการจังหวัด หรือตามที่ราชการกำหนด



# คลายล็อก ระยะ 5

## ข้อกำหนดฉบับที่ 11

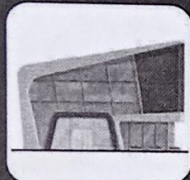


**1.** การเปิดเรียน รูปแบบการเรียนการสอนในโรงเรียนสถาบันการศึกษา หรือมหาวิทยาลัยต่าง ๆ การใช้อาคารสถานที่จัดการเรียนการสอน หรือการฝึกอบรม โดยผู้มีหน้าที่รับผิดชอบต้องจัดให้มีความพร้อม และปฏิบัติตามมาตรการป้องกันโรค ตามที่ทางราชการกำหนด



**2.** การเปิดดำเนินการสถานที่และกิจกรรมต่าง ๆ เช่น การแข่งขันกีฬา การถ่ายทอด ที่ไม่มีผู้ชมในสนามแข่งขัน การถ่ายทำรายการโทรทัศน์ การเว้นระยะห่างระหว่าง บุคคลในโรงแรมหรสพ หรือจัดกิจกรรมต่าง ๆ

### สถานที่กิจการและกิจกรรมอื่น ๆ ที่ได้ผ่อนคลาย ต้องปฏิบัติตามมาตรการดังนี้



- ห้างสรรพสินค้า ศูนย์การค้า คอมมูนิตี้มอลล์ ศูนย์แสดงสินค้า ศูนย์ประชุม หรือสถานที่จัดกิจกรรม สามารถเปิดดำเนินการ ตามกำหนดเวลา ไม่เกิน 22.00 น.
- ร้านสะดวกซื้อ ซูเปอร์มาร์เก็ต เปิดตามกำหนดเวลาทำการปกติของสถานที่นั้น ๆ



- ร้านเกม และร้านอินเทอร์เน็ต เปิดดำเนินการโดยจำกัดช่วงเวลา การให้บริการ



- สถานบริการ ผับ บาร์ คาราโอเกะ กำหนดเปิดจนถึงเวลา 24.00 น. ของวันเดียวกันและงดเว้นการจัดกิจกรรมส่งเสริมการขาย
- การจำหน่ายอาหารหรือเครื่องดื่มในภัตตาคาร สามารถเปิดให้บริการหลังเวลา 24.00 น. งดการบริโภคสุราหรือเครื่องดื่มแอลกอฮอล์



- สถานประกอบกิจการ ออบ อบ นวด โรงน้ำชา เปิดดำเนินการได้ตามเวลาที่กฎหมายกำหนด
- สนามชนิก สนามชนไก่ สนามกอล์ฟ หรือสนามการแข่งขันอื่น ๆ ลักษณะทำนองเดียวกันยังไม่อนุญาตให้เปิดดำเนินการ



**3.** การปฏิบัติศาสนกิจหรือศาสนพิธีของทุกศาสนา ให้ผู้ปกครองที่มีหน้าที่รับผิดชอบดูแลให้สอดคล้องกับมาตรการ หรือตามองค์กรปกครองส่วนท้องถิ่น



**7.** รักษาความเรียบร้อยตามมาตรการป้องกันโรค ปฏิบัติตามมาตรการป้องกันโรค จัดระเบียบและระบบต่าง ๆ ตามที่ผู้ว่าราชการกรุงเทพมหานคร ผู้ว่าราชการจังหวัด หรือตามที่ราชการกำหนด



**4.** การขนส่งสาธารณะ: หน่วยงานรับผิดชอบกำกับ ดูแล และตรวจสอบ การขนส่งสาธารณะทุกประเภทให้เป็นไปตาม มาตรการป้องกัน ที่ทางราชการกำหนด

ผู้ว่าราชการกรุงเทพมหานคร หรือผู้ว่าราชการจังหวัด มีคำสั่งปิดสถานที่ไว้เป็นการชั่วคราว เมื่อเจ้าของหรือผู้จัดการสถานที่ดำเนินการตามมาตรการที่ราชการ กำหนดแล้ว ให้ผู้ว่าราชการกรุงเทพมหานคร หรือผู้ว่าราชการจังหวัด มีอำนาจให้ส่งเปิดได้



**5.** การผ่อนผันการใช้ช่องทางเข้ามาในราชอาณาจักร เฉพาะเพื่อการขนส่งสินค้า ให้ผู้ว่าราชการจังหวัดพิจารณาเปิดช่องทางเข้าออกข้ามจุดผ่านแดน หรือจุดผ่อนปรนในพื้นที่รับผิดชอบ เฉพาะเพื่อการนำเข้าส่งออกสินค้า และสินค้าผ่านแดนได้ตามความจำเป็น



**8.** การประสานงาน กรณีมีปัญหาให้ประสานงานกับคณะกรรมการเฉพาะกิจ พิจารณาผ่อนคลายการบังคับใช้มาตรการ ซึ่งมีเลขาธิการ สภาความมั่นคงแห่งชาติ เป็นประธาน



**6.** มาตรการป้องกันโรค จัดสถานที่ หรือกิจกรรมใด ๆ ที่เสี่ยงต่อการใกล้ชิด ให้มีมาตรการป้องกัน ดังนี้

1. บริการตรวจวัดอุณหภูมิร่างกาย
2. ให้สวมหน้ากากอนามัยหน้ากากผ้า
3. เว้นระยะห่างระหว่างบุคคลอย่างน้อย 1 เมตร และจำกัดจำนวนมิให้แออัด
4. มีที่ล้างมือด้วยสบู่ แอลกอฮอล์
5. เช็ดทำความสะอาดพื้นผิวสัมผัส และมီးระบบแอปพลิเคชันติดตามตัว

ข้อมูลข่าวสารเพื่อสร้างการรับรู้สู่ชุมชน  
ครั้งที่ ๒๖ / ๒๕๖๓ วันที่ ๙ กรกฎาคม ๒๕๖๓

กระทรวง กระทรวงการพัฒนาสังคมและความมั่นคงของมนุษย์  
กรม / หน่วยงาน สำนักงานปลัดกระทรวงการพัฒนาสังคมและความมั่นคงของมนุษย์  
หน่วยงานเจ้าของเรื่อง กองเผยแพร่และประชาสัมพันธ์  
ช่องทางการติดต่อ โทรศัพท์ ๐ ๒๖๕๙ ๖๔๖๖ - ๙ หรือ [www.m-society.go.th](http://www.m-society.go.th)

- ๑) หัวข้อเรื่อง พม. พร้อมจ่ายเงินเยียวยาช่วยเหลือเยียวยากลุ่มเปราะบางที่ได้รับผลกระทบจาก COVID-19
- ๒) ข้อความสำหรับใช้ประชาสัมพันธ์

เรื่อง พม. พร้อมจ่ายเงินเยียวยาช่วยเหลือเยียวยากลุ่มเปราะบางที่ได้รับผลกระทบจาก COVID-19

กระทรวงการพัฒนาสังคมและความมั่นคงของมนุษย์ ได้ออกมาตรการช่วยเหลือเยียวยาผู้เปราะบางที่ได้รับผลกระทบจากการแพร่ระบาดของไวรัสโคโรนา 2019 ที่ยังไม่เคยได้รับสิทธิการช่วยเหลือเยียวยาจากมาตรการฯ อื่นของรัฐบาล ทยอยละ ๓,๐๐๐ บาท (เดือนละ ๑,๐๐๐ บาท ๓ เดือน) เพื่อบรรเทาความเดือดร้อนประกอบด้วย ๓ กลุ่มเป้าหมาย ดังนี้ (๑) กลุ่มเด็กแรกเกิด ที่ได้รับเงินอุดหนุนเด็กแรกเกิดอยู่แล้ว (๒) กลุ่มผู้สูงอายุ ที่ได้รับเบี้ยผู้สูงอายุอยู่แล้ว และ (๓) กลุ่มคนพิการ ที่มีบัตรประจำตัวคนพิการ

ทั้ง ๓ กลุ่มนี้ จะได้รับเงินเยียวยาทยอยละ ๑ สิทธิ โดยจะต้องเป็นผู้ที่ไม่เคยได้รับสิทธิการช่วยเหลือเยียวยาจากมาตรการช่วยเหลือเยียวยาของกระทรวงการคลัง กระทรวงเกษตรและสหกรณ์ และกระทรวงแรงงาน (สำนักงานประกันสังคม) ส่วนใหญ่เป็นผู้มีรายได้น้อยและอยู่ในครอบครัวที่ประสบปัญหาภาวะทางเศรษฐกิจ กลุ่มเป้าหมายดังกล่าวเป็นกลุ่มที่อยู่ในฐานข้อมูลของกระทรวงการพัฒนาสังคมและความมั่นคงของมนุษย์ซึ่งได้รับเงินอุดหนุนอยู่แล้วจึงไม่ต้องลงทะเบียนเพิ่มเติมเพื่อขอรับสิทธิตามมาตรการนี้ และจะดำเนินการตรวจสอบความซ้ำซ้อนกับมาตรการอื่นรวมถึงการตรวจสอบว่าผู้มีสิทธิได้รับเงินยังมีชีวิตอยู่หรือไม่ ซึ่งจะเริ่มจ่ายเงินตั้งแต่วันที่ ๑ มิถุนายน ๒๕๖๓ เป็นต้นไป แบ่งจ่าย ๒ รอบ รวมทั้งหมด ๓,๐๐๐ บาท รอบแรก เดือนมิถุนายน ๒๕๖๓ จำนวน ๒,๐๐๐ บาท (รอบเดือนพฤษภาคมและมิถุนายน) และรอบที่สอง เดือนกรกฎาคม ๒๕๖๓ อีก ๑,๐๐๐ บาท แต่หากจ่ายไม่ทันในเดือนมิถุนายน ๒๕๖๓ ก็จะทยอยจ่ายในเดือน กรกฎาคม ๒๕๖๓ (รวม ๓ เดือน) โดยจ่ายเงินผ่าน ๒ ช่องทาง ได้แก่ (๑) บัญชีธนาคารของกลุ่มเป้าหมายที่เคยได้รับเงินอุดหนุนรายเดือนผ่านบัญชีธนาคารอยู่เดิม และ (๒) ผ่านองค์กรปกครองส่วนท้องถิ่น โดยจ่ายเป็นเงินสดให้กับกลุ่มเป้าหมายที่ได้รับเงินอุดหนุนรายเดือนเป็นเงินสดอยู่เดิม

ทั้งนี้ หากมีข้อสงสัยสามารถสอบถามได้ที่ สำนักงานพัฒนาสังคมและความมั่นคงของมนุษย์จังหวัด (พมจ.) ทุกจังหวัด หรือ ศูนย์ช่วยเหลือสังคม สายด่วน พม. โทร ๑๓๐๐ ฟรี ตลอด ๒๔ ชั่วโมง

\*\*\*\*\*

ข้อมูลข่าวสารเพื่อสร้างการรับรู้สู่ชุมชน  
ครั้งที่ ๒๖ / ๒๕๖๓ วันที่ ๙ กรกฎาคม ๒๕๖๓

กระทรวง กระทรวงคมนาคม

กรม / หน่วยงาน กรมการขนส่งทางบก

หน่วยงานเจ้าของเรื่อง กรมการขนส่งทางบก

ช่องทางการติดต่อ สายด่วน ๑๕๘๔

๑) หัวข้อเรื่อง กรมการขนส่งทางบก เนะ !!! ๖ มาตรการ รถรับส่งนักเรียนปลอดภัย ห่างไกล COVID-19

๒) ข้อความสำหรับใช้ประชาสัมพันธ์

เรื่อง กรมการขนส่งทางบก เนะ!!! ๖ มาตรการ รถรับส่งนักเรียนปลอดภัย ห่างไกล COVID-19

กรมการขนส่งทางบก ได้กำหนดมาตรการควบคุมการแพร่ระบาดของเชื้อไวรัสโคโรนา 2019 (COVID-19) เพื่อเตรียมความพร้อมรองรับการเปิดภาคการศึกษา ๒๕๖๓ สำหรับรถรับส่งนักเรียน เพื่อให้ผู้ได้รับอนุญาตให้ใช้รถรับส่งนักเรียนปฏิบัติตามตลอดภาคการศึกษาตามมาตรการควบคุมการแพร่ระบาดของเชื้อไวรัสโคโรนา 2019 (COVID-19) ดังนี้

๑. พนักงานขับรถรับส่งนักเรียน ผู้ควบคุมนักเรียน จะต้องผ่านการคัดกรอง และตรวจวัดอุณหภูมิ ก่อนการขับรถรับส่งนักเรียน หากอุณหภูมิร่างกายสูงกว่า ๓๗.๕ องศาเซลเซียส ห้ามขับรถโดยเด็ดขาด รวมถึงจัดให้มีการคัดกรองและตรวจวัดอุณหภูมินักเรียนก่อนให้บริการด้วยเช่นกัน และสามารถปฏิเสธการให้บริการ ในกรณีที่พบว่านักเรียนมีอุณหภูมิร่างกายสูงกว่า ๓๗.๕ องศาเซลเซียส

๒. สวมหน้ากากอนามัยหรือหน้ากากผ้าตลอดการเดินทาง ทั้งพนักงานขับรถ ผู้ควบคุมนักเรียน และนักเรียนที่ใช้บริการ

๓. จัดให้มีแอลกอฮอล์ชนิดเจล หรือน้ำยาฆ่าเชื้อโรคประจำรถ

๔. ให้ทำความสะอาดรถรับส่งนักเรียนก่อนและหลังการให้บริการแต่ละรอบ เปิดหน้าต่างและประตู เพื่อถ่ายเทระบายอากาศภายในตัวรถ และทำความสะอาดจุดที่มีการสัมผัสบ่อยๆ เช่น ราวจับ ที่เปิดประตู เบาะนั่ง ที่วางแขน เป็นต้น

๕. ลงทะเบียนบันทึกข้อมูลการใช้บริการแต่ละรอบของนักเรียน เพื่อความรวดเร็วในการสืบสวนโรคของแพทย์หากพบผู้ติดเชื้อ

๖. ให้ปฏิบัติตามมาตรการควบคุมโรคของศูนย์บริหารสถานการณ์แพร่ระบาดของโรคติดเชื้อไวรัสโคโรนา 2019 (ศบค.) หรือคณะกรรมการโรคติดต่อจังหวัด เพื่อให้สอดคล้องกับมาตรการต่างๆ ของภาครัฐ และสร้างความมั่นใจให้กับนักเรียนและผู้ปกครอง

นอกจากนี้ กรมการขนส่งทางบกเข้มงวดตรวจสอบรถรับส่งนักเรียนให้เป็นไปตามมาตรฐานความปลอดภัยตามที่กำหนดด้วย โดยได้กำชับให้สำนักงานขนส่งจังหวัดทั่วประเทศตรวจสอบความปลอดภัย และการให้บริการของรถรับส่งนักเรียนในจังหวัดอย่างเข้มงวดต่อเนื่องตลอดภาคการศึกษา ทั้งนี้ หากมีข้อสงสัยสามารถสอบถามข้อมูลได้ที่ สายด่วน ๑๕๘๔

\*\*\*\*\*

# 6 มาตรการ 6 ข้อสำหรับนักเรียนปลอดภัย หัวใจไกล COVID-19

**มาตรการคัดกรอง  
ตรวจวัดอุณหภูมิ**

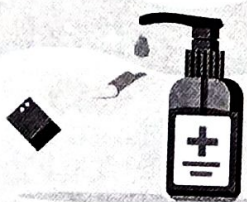


พนักงานขับรถรับส่งนักเรียน ผู้ควบคุมนักเรียน  
และนักเรียนทุกคนที่ใช้บริการ

**สวมหน้ากากอนามัย  
หรือหน้ากากผ้า**



**ตลอดการเดินทาง**  
ทั้งพนักงานขับรถ ผู้ควบคุมนักเรียน และนักเรียน



**จัดให้มีแอลกอฮอล์ชนิดเจล  
หรือน้ำยาฆ่าเชื้อโรคประจำรถ**

**ทำความสะอาด  
รถรับส่งนักเรียนก่อน  
และหลังการให้บริการแต่ละรอบ**



เปิดหน้าต่างและประตูเพื่อถ่ายเทระบายอากาศภายในตัวรถ  
และทำความสะอาดจุดที่มีการสัมผัสบ่อยๆ

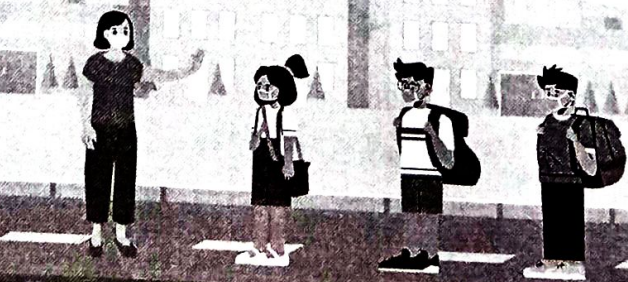
**ลงทะเบียนบันทึกข้อมูล  
การใช้บริการ  
แต่ละรอบของนักเรียน**  
เพื่อความเร็วในการสืบสวนโรค  
ของแพทย์หากพบผู้ติดเชื้อ



**ปฏิบัติตามมาตรการควบคุม  
โรคของศูนย์บริหารสถานการณ์  
แพร่ระบาดของโรคติดเชื้อ**



**ไวรัสโคโรนา 2019 (ศบค.)  
หรือคณะกรรมการโรคติดต่อจังหวัด**







# ข้อมูลข่าวสารเพื่อสร้างการรับรู้สู่ชุมชน ครั้งที่ ๒๗ / ๒๕๖๓

ลำดับ	เรื่อง	หน่วยงาน	เอกสารประกอบ
มาตรการด้านการป้องกันและการดูแลตนเองจากการแพร่ระบาดของโรคติดเชื้อไวรัสโคโรนา 2019 (COVID-19)			
๑.	เตรียมตัวให้พร้อม ย้ำ! ลงทะเบียนเราเที่ยวด้วยกัน เริ่ม ๑๕ ก.ค. นี้	กระทรวงการคลัง	-
๒.	พม.เร่งจ่ายเงินเยียวยาช่วยเหลือเยียวยา ๓ กลุ่มเปราะบาง	กระทรวงการพัฒนาสังคมและความมั่นคงของมนุษย์	-
๓.	กระทรวงเกษตรฯ พร้อมจ่ายเงินเยียวยาเกษตรกร รอบ ๓ เริ่ม ๑๕ ก.ค. นี้	กระทรวงเกษตรและสหกรณ์	-
มาตรการด้านความมั่นคง			
๔.	ปก. แนะนำเรียนรู้ รับมือพายุ ลดเสี่ยงอันตราย	กระทรวงมหาดไทย	อินโฟกราฟิก ๑ ชุด
มาตรการด้านการสร้างโอกาสความเสมอภาคและเท่าเทียมกันทางสังคม			
๕.	ผู้สูงวัยได้เฮ! ประกันสังคมให้โอกาสผู้สูงอายุ ๖๐-๖๕ ปี สมัครเป็นผู้ประกันตนตามมาตรา ๔๐	กระทรวงแรงงาน	อินโฟกราฟิก ๑ ชุด

## หมายเหตุ

- ข้อมูลดังกล่าวเป็นข้อมูลเพื่อการสร้างการรับรู้ที่มาจากทุกกระทรวง ตามบันทึกข้อตกลงความร่วมมือการบูรณาการเสริมสร้างการรับรู้สู่ชุมชน จังหวัดสามารถหาข้อมูลเพิ่มเติมหรือขยายความข้อมูลที่ใช่เฉพาะพื้นที่ได้ตามความถูกต้องและเหมาะสม
- ให้จังหวัดนำข้อมูลเพื่อสร้างการรับรู้ตามแนวทางที่กำหนด ตามหนังสือกระทรวงมหาดไทย ด่วนที่สุด ที่ มท ๐๒๐๖.๒/ว ๑๔๔๙ ลงวันที่ ๕ มีนาคม ๒๕๖๒ เรื่อง แนวทางการสร้างการรับรู้สู่ชุมชน
- จังหวัดสามารถดาวน์โหลดข้อมูลข่าวสารเพื่อสร้างการรับรู้สู่ชุมชน ได้ที่ ช่องทางไลน์ (Line) กลุ่ม “ข้อมูลข่าวสารเพื่อสร้างการรับรู้” และเว็บไซต์กองสารนิเทศ สป. หัวข้อ “การสร้างการรับรู้สู่ชุมชน”

\*\*\*\*\*

ข้อมูลข่าวสารเพื่อสร้างการรับรู้สู่ชุมชน  
ครั้งที่ ๒๗ / ๒๕๖๓ วันที่ ๑๖ กรกฎาคม ๒๕๖๓

กระทรวง กระทรวงการคลัง

กรม / หน่วยงาน กระทรวงการคลัง

หน่วยงานเจ้าของเรื่อง กระทรวงการคลัง

ช่องทางการติดต่อ หมายเลขโทรศัพท์ ๐ ๒๑๑๑ ๑๑๔๔

๑) หัวข้อเรื่อง เตรียมตัวให้พร้อม ย้ำ! ลงทะเบียนเราเที่ยวด้วยกัน เริ่ม ๑๕ ก.ค. นี้

๒) ข้อความสำหรับใช้ประชาสัมพันธ์

เรื่อง เตรียมตัวให้พร้อม ย้ำ! ลงทะเบียนเราเที่ยวด้วยกัน เริ่ม ๑๕ ก.ค. นี้

รัฐบาลเปิดให้ประชาชนลงทะเบียนโครงการ “เราเที่ยวด้วยกัน” เพื่อกระตุ้นการใช้จ่ายภาคประชาชน ผ่านการท่องเที่ยวภายในประเทศ ช่วยเพิ่มสภาพคล่องให้ผู้ประกอบการธุรกิจโรงแรมและธุรกิจที่เกี่ยวข้อง สนับสนุนการสร้างงานและฟื้นฟูเศรษฐกิจของประเทศในองค์รวม ลงทะเบียนรับสิทธิผ่านเว็บไซต์ [www.เราเที่ยวด้วยกัน.com](http://www.เราเที่ยวด้วยกัน.com) เที่ยวได้ตั้งแต่วันที่ - ๓๑ ตุลาคม ๒๕๖๓

สำหรับโรงแรม ร้านอาหาร และสถานที่ท่องเที่ยว ได้เปิดให้เริ่มลงทะเบียนตั้งแต่วันที่ ๑ กรกฎาคม ๒๕๖๓ ซึ่งประเภทกิจการที่สามารถเข้าร่วมโครงการ ได้แก่โรงแรม/ที่พัก ที่มีใบอนุญาตประกอบการธุรกิจโรงแรม ร้านอาหาร และสถานที่ท่องเที่ยว ตามรายชื่อของ ททท.

สำหรับประชาชน สามารถลงทะเบียนเข้าร่วมโครงการได้ตั้งแต่วันที่ ๑๕ กรกฎาคม ๒๕๖๓ เป็นต้นไป โดยมีเงื่อนไขคือ ต้องเป็นบุคคลสัญชาติไทย มีบัตรประจำตัวประชาชน และมีอายุตั้งแต่ ๑๘ ปีบริบูรณ์ขึ้นไป ณ วันที่ลงทะเบียน

สิทธิพิเศษที่ประชาชนจะได้รับคือ ๑) สนับสนุนส่วนลดค่าโรงแรมที่พัก รัฐบาลสนับสนุนค่าโรงแรม ๔๐% ของราคาที่พักต่อห้องต่อคืน ทั้งนี้ไม่เกิน ๓,๐๐๐ บาท ต่อห้องต่อคืน จำกัดสิทธิคนละไม่เกิน ๕ ห้อง หรือ ๕ คืน เมื่อจองที่พักแล้ว ไม่สามารถยกเลิกการจองหรือเปลี่ยนแปลงภายหลังได้ ๒) สนับสนุนส่วนลดค่าอาหารและค่าเช่าสถานที่ท่องเที่ยว โดยรัฐบาลจะสนับสนุนคูปองอาหาร/ท่องเที่ยวมูลค่า ๖๐๐ บาทต่อห้องต่อคืน ให้กับประชาชน เมื่อ check-in โรงแรมสำเร็จจะได้รับคูปองอาหาร/ท่องเที่ยว วันละ ๑ ครั้ง หลังเวลา ๑๗.๐๐ น. ของวัน check-in โดยคูปองจะหมดอายุเวลา ๒๔.๐๐ น. ของวัน check-out คูปองอาหาร/ท่องเที่ยวสามารถใช้ได้ที่ร้านอาหารและสถานที่ท่องเที่ยวที่ร่วมโครงการ โดยประชาชนชำระ ๖๐% และรัฐบาลสนับสนุนอีก ๔๐% ผ่านการตัดเงินจากคูปอง และ ๓) สนับสนุนค่าเดินทางโดยเครื่องบิน รัฐบาลสนับสนุนค่าตัวเครื่องบิน ๔๐% ของค่าตัวเครื่องบิน แต่ไม่เกิน ๑,๐๐๐ บาทต่อที่นั่ง ประชาชนแสดงความประสงค์ขอ redeem ค่าตัวเครื่องบินผ่านเว็บไซต์ โดยจะได้รับเงินสนับสนุนเมื่อตรวจสอบแล้วว่าการเดินทางจริงและเข้าพักจริง จำกัดจำนวนการ redeem ค่าตัวเครื่องบินได้ ห้องพักละ ๒ ที่นั่ง ตามจำนวนห้องพักที่เข้าพักโรงแรมจริง แต่รวมไม่เกิน ๑๐ ที่นั่ง

ทั้งนี้ ประชาชนจะได้รับสิทธิตามโครงการเมื่อท่องเที่ยว กิน และนอน ในจังหวัดที่ไม่ใช่จังหวัดตามทะเบียนบ้านของตนเอง หากมีข้อสงสัยสามารถสอบถามได้ที่ หมายเลขโทรศัพท์ ๐ ๒๑๑๑ ๑๑๔๔

\*\*\*\*\*

ข้อมูลข่าวสารเพื่อสร้างการรับรู้สู่ชุมชน  
ครั้งที่ ๒๗ / ๒๕๖๓ วันที่ ๑๖ กรกฎาคม ๒๕๖๓

กระทรวง กระทรวงเกษตรและสหกรณ์  
กรม / หน่วยงาน ธนาคารเพื่อการเกษตรและสหกรณ์การเกษตร (ธกส.)  
หน่วยงานเจ้าของเรื่อง ธนาคารเพื่อการเกษตรและสหกรณ์การเกษตร (ธกส.)  
ช่องทางการติดต่อ โทรศัพท์ ๐ ๒๕๕๕ ๐๕๕๕

- ๑) หัวข้อเรื่อง กระทรวงเกษตรฯ พร้อมจ่ายเงินเยียวยาเกษตรกร รอบ ๓ เริ่ม ๑๕ ก.ค. นี้
- ๒) ข้อความสำหรับใช้ประชาสัมพันธ์

เรื่อง กระทรวงเกษตรฯ พร้อมจ่ายเงินเยียวยาเกษตรกร รอบ ๓ เริ่ม ๑๕ ก.ค. นี้

ตามที่กระทรวงเกษตรและสหกรณ์ ได้ดำเนินโครงการช่วยเหลือเกษตรกรที่ได้รับผลกระทบจากการระบาดของโรคติดเชื้อไวรัสโคโรนา 2019 ซึ่งได้จ่ายเงินช่วยเหลือโดยตรงรายละ ๕,๐๐๐ บาท/เดือน เป็นระยะเวลา ๓ เดือน ตั้งแต่เดือนพฤษภาคม - กรกฎาคม ๒๕๖๓ เพื่อบรรเทาความเดือดร้อนของเกษตรกรและครอบครัว ที่ผ่านมาได้ดำเนินการโอนเงินเยียวยาให้เกษตรกรมาอย่างต่อเนื่อง ตั้งแต่เดือนพฤษภาคม

ในรอบที่ ๓ ประจำเดือนกรกฎาคม ธนาคารเพื่อการเกษตรและสหกรณ์การเกษตร หรือ ธ.ก.ส. จะได้ดำเนินการโอนเงินเยียวยาให้เกษตรกรที่ผ่านการคัดกรอง ตั้งแต่วันที่ ๑๕ กรกฎาคม ๒๕๖๓ เป็นต้นไป อย่างไรก็ตามธนาคารเพื่อการเกษตรและสหกรณ์การเกษตร ยังไม่สามารถโอนเงินให้กับเกษตรกรได้อีก ๑๒๑,๓๙๔ ราย เนื่องจากเกษตรกรไม่ได้แจ้งเลขที่บัญชีสำหรับรับโอนเงิน หรือกรณีที่ข้อมูลบัญชีไม่ตรงกับชื่อของผู้ที่ได้รับสิทธิ์ หรือบัญชีถูกอายัด และบัญชีที่ไม่เคลื่อนไหว ซึ่งเกษตรกรสามารถแจ้งช่องทางสำหรับรับโอนเงินได้ที่ [www.เยียวยาเกษตรกร.com](http://www.เยียวยาเกษตรกร.com)

สำหรับผลการประชุมคณะกรรมการพิจารณาการอุทธรณ์ฯ ซึ่งมีผู้ยื่นอุทธรณ์ ๑๘๙,๖๖๓ ราย สามารถจำแนกสถานะได้เป็น ๓ กลุ่ม ได้แก่ ๑) กลุ่มผู้อุทธรณ์ที่เข้าหลักเกณฑ์ได้รับเงินเยียวยาเกษตรกร จำนวน ๗๓,๙๗๕ ราย อยู่ระหว่างการแจ้งข้อมูลให้ ธ.ก.ส. ดำเนินการจ่ายเงินเยียวยาต่อไป ๒) กลุ่มผู้อุทธรณ์ที่ไม่เข้าหลักเกณฑ์ได้รับเงินเยียวยาเกษตรกร เห็นควรยุติการพิจารณา จำนวน ๑๐๘,๓๙๑ ราย และ ๓) กลุ่มผู้อุทธรณ์ที่ต้องรอผลการพิจารณา จำนวน ๗,๒๙๗ ราย อยู่ระหว่างดำเนินการลงข้อมูลกลุ่มเป้าหมายของกรมส่งเสริมการเกษตร และดำเนินการตรวจสอบความถูกต้อง เพื่อเสนอคณะกรรมการฯ พิจารณาต่อไป

ทั้งนี้ เกษตรกรผู้ได้รับผลกระทบที่ขึ้นทะเบียนประมาณ ๑๐ ล้านราย (ที่ไม่เข้าขั้นตอนกับการได้รับความช่วยเหลือภายใต้โครงการเราไม่ทิ้งกัน) ได้รับเงินจ่ายตรงรวม ๑๕,๐๐๐ บาท/ราย สามารถทำให้เกษตรกรและครอบครัวมีรายได้เพียงพอต่อการยังชีพในช่วงภาวะวิกฤติ ทั้งนี้ หากมีข้อสงสัยสามารถสอบถามข้อมูลเพิ่มเติมได้ที่หมายเลขโทรศัพท์ ๐ ๒๕๕๕ ๐๕๕๕

\*\*\*\*\*